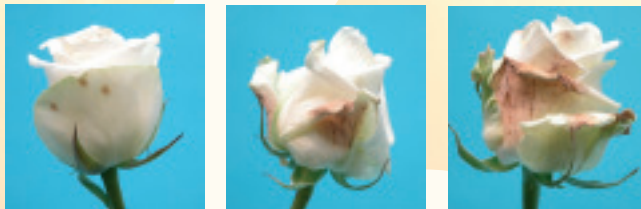


# Komt Botrytis alleen op Rosa voor en hoe kan het voorkomen worden?

67

## **Botrytis, grauwe schimmel, uitvalfactor nummer 1 bij Rosa**

Wanneer de oorzaken van kwaliteit- of uitvalverlies ter sprake komen, dan wordt Botrytis cinerea (grauwe schimmel) meestal als de belangrijkste reden genoemd. Botrytis en Rosa worden dan in één adem genoemd. Beruchte Botrytisgevoelige Rosa soorten zijn bijvoorbeeld 'Grand Prix' en 'Bianca'. Maar ook andere snijbloemen zoals Chrysanthemum, Gerbera en Lisianthus zijn zeer aantrekkelijk voor de Botrytis schimmels. Verder spelen herkomst, seizoen, weersgesteldheid en klimaatbeheersing een belangrijke rol bij het optreden van Botrytis. De schimmel gedijt zeer goed op zowel levend, als dood plantmateriaal. Beginnend als wit stipje ('pok') op de kroonbladeren breidt de schimmel zich uit tot aan de bloembodem. Gaandeweg verandert de kleur in bruin en uiteindelijk vallen alle kroonbladeren af (Rosa).



*Botrytis, uitvalfactor 1 bij met name Rosa*

## **Infectie en uitbreiding**

De infectie begint met minuscuul kleine schimmelsporen, verspreid door de lucht. Om zich te kunnen ontwikkelen, hebben deze sporen vocht nodig. Condensvocht op de knop/bloem en verpakkingen, ontstaan door temperatuurwisselingen, is vaak al voldoende voor de Botrytissporen om zich snel te ontwikkelen van kleine witte 'pokken' tot bruine vlekken. Eenmaal overgegaan van het 'pokkenstadium' in bruine vlekken is het proces niet meer te stoppen. De geïnfecteerde kroonblaadjes worden vaak met de hand verwijderd. Dit geeft echter geen garantie dat de schimmelinfectie de overige kroonblaadjes niet heeft aangetast. Weggooien van de bloem is dan de enige remedie om verdere besmetting tegen te gaan.

## **Teelt, verwerking, bewaring en distributie**

De sleutel tot het optreden van Botrytis ligt enerzijds bij het voorkomen van besmetting en anderzijds bij het voorkomen van ontkieming van de sporen. Het voorkomen van ontkieming is vooral gericht op het voorkomen van 'vrijwater' op de bloemknoppen/bloemen. Condens door grote temperatuurwisselingen (voortdurend openen van koelceldeuren),

het besproeien van bloemen, condensatie in gesloten/strakke verpakking- en en het langdurig 'nat' blijven van bloemen zijn omstandigheden die vermeden moeten worden. Een iets hogere, maar gelijkmatiger temperatuur is beter dan grote schommelingen. Alleen dan zal een eventuele besmetting kunnen opdrogen en treedt er geen kwaliteit/uitvalverlies op. Bij lagere temperaturen verloopt de Botrytisontwikkeling langzamer dan bij 20° C, daarom wordt vaak na een gekoelde distributie een Botrytisinfectie pas goed zichtbaar.

## **Bloemist en consument**

Omdat de infectie in een eerder stadium van de afzetketen al ontstaan is en de sporen eventueel al ontkiemd zijn, kunnen bloemist en consument helaas niets anders doen dan de geïnfecteerde bloemen weggooien om verdere verspreiding te voorkomen. Let daarom bij aankoop goed op de aanwezigheid van de zogenaamde 'pokken'. Verder is het goed om na ontvangst en tijdens de opslag in de koelcel de verpakking naar beneden te trekken. De bladeren blijven zodoende bedekt, waardoor de verdamping minder is en de snijbloem zich kan herstellen. De onbedekte knoppen en bloemen blijven droog en zullen geen last hebben van condens op de binnenzijde van de verpakkingshoes.

## **Hygiëne**

Om besmetting tegen te gaan is het belangrijk:

- dood plantmateriaal zoveel mogelijk te verwijderen uit kassen, sorteerruimten, boekettenmakerijen en koelcellen
- dagelijks tafels, scharen en messen te reinigen en te desinfecteren
- besmet plantmateriaal onmiddellijk te verwijderen uit partijen
- Hygiëne speelt dus een belangrijke rol bij het voorkomen van Botrytis.

## **Advies**

- Infectie treedt vaak vroeg in de keten op, let bij aankoop op 'pokken'
- Herkomst, jaargetijde, weer en klimaatbeheersing tijdens de distributie spelen een belangrijke rol, let vooral op de herkomst
- Houd deuren in koelcellen zoveel mogelijk gesloten, in verband met temperatuurschommelingen waardoor langdurig condens op de bloemen/verpakkingen kan ontstaan
- Moeten koelceldeuren vaak open en dicht, stel dan de temperatuur in op 10° C overdag en 5° C 's nachts
- Trek de verpakkingshoes bij de bloemist in de koelcel naar beneden of verwijder deze helemaal
- Let overal op hygiëne en desinfecteer regelmatig de vloeren en wanden.